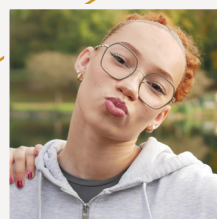
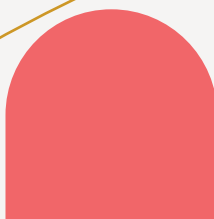
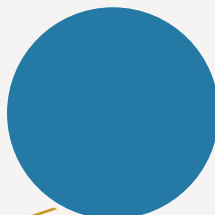




- Charente-Maritime -



OBSERVATOIRE DES CENTRES SOCIAUX ET DES ESPACES DE VIE SOCIALE

SENACS 2025
données 2024

Édito

La convention d'objectifs et de gestion État-Cnaf 2023-2028 confirme le rôle central des structures d'animation de la vie sociale sur les territoires. Dans un contexte qui les met en difficulté économique (revalorisation des salaires, augmentation des charges de fonctionnement, baisse des cofinancements) et afin de préserver les offres existantes, d'inciter une mobilisation des partenaires cofinanceurs et de conforter ces structures dans le déploiement des services aux familles, le conseil d'administration de la Cnaf a voté en 2024 la mise en œuvre d'un fonds d'aide exceptionnel destiné aux équipements confrontés à des difficultés financières importantes.

En Charente-Maritime, les administrateurs de la Caf ont mobilisé, la première année, 121 645 € afin de préserver le réseau dense de 41 structures AVS agréées nonobstant la mobilisation du quart de la dotation locale d'action sociale de la Caf, plus de 1 million d'euros, pour les centres sociaux. Outre ce fonds, l'accompagnement de toutes ces structures associatives pour prévenir ou endiguer les difficultés nécessite la mobilisation du service action sociale de la Caf mais aussi des associations départementales. C'est dans ce sens que les administrateurs de la Caf ont donné leur accord pour établir de nouvelles conventions pluriannuelles avec 15 associations à rayonnement départemental pour 2024-2027. Parmi elles, la fédération des centres sociaux, forte de son nouveau projet fédéral, est un acteur incontournable dans l'accompagnement des centres sociaux et des EVS.

Cette plaquette Senacs issue d'une collaboration Caf et Fédération illustre la dynamique départementale de l'animation vie sociale qui permet chaque jour et au plus près des habitants de développer liens sociaux et cohésion sociale. Bonne lecture !

Gaëlle Gautronneau, Directrice de la Caf 17
Sylvie Delplanque et
François Hovart, coprésidents de la FDCSC 17



Sommaire

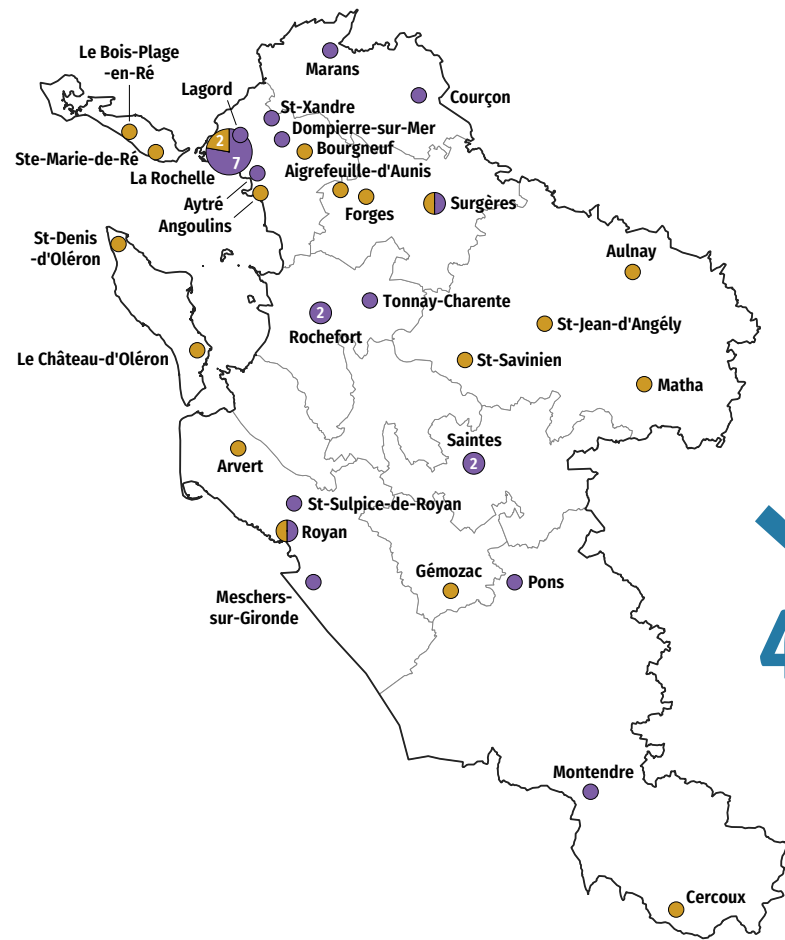
Les structures d'animation de la vie sociale	3
Portrait des structures de l'AVS	4
Les habitants, une priorité	5
Ancrage territorial	6
Faire réseau sur les territoires	7
Des actions au plus près des enjeux	8
Des habitants bénévoles & Des équipes salariées au service des projets	9
Ressources financières	10
Fiche Nationale	11

Légende :

- Données des centres sociaux
- Données des espaces de vie sociale

Crédits photos de couverture : Amélie Héroux, Laurent Sanson, Lucile Barbery, Marta Nascimento, Pierre Leray, Yann Castanier et Yves Nivot.

Les structures d'animation de la vie sociale



↓
41 structures au total en Charente-Maritime

24

centres sociaux agréés par la Caf

→ 24 ont répondu à l'enquête

Territoire d'intervention :

67%

à dominante urbaine



33%

à dominante rurale

→ 29% situés sur un quartier prioritaire politique de la Ville (QPV)

→ 8% situés en zone France ruralités revitalisation (FRR)

17

espaces de vie sociale agréés par la Caf

→ 15 ont répondu à l'enquête

Territoire d'intervention :

24%

à dominante urbaine



76%

à dominante rurale

→ 0 situés sur un quartier prioritaire politique de la Ville (QPV)

→ 18% situés en zone France ruralités revitalisation (FRR)

Portrait des structures de l'AVS

Les structures de l'animation de la vie sociale sont diverses mais visent toutes l'émancipation des habitants et la transformation sociale. Elles sont implantées sur les quartiers ou les territoires ruraux et agissent dans la proximité, au service de tous les habitants.

Les centres sociaux

86 370 habitants touchés par les actions des centres sociaux en 2024

Mode de gestion : **100%** en gestion associative

Budget moyen : **1 241 000 €**



Bénévoles et salariés :
382 bénévoles de pilotage
1 937 bénévoles d'activités (réguliers ou ponctuels)
868 salariés → soit **497** ETP



55 heures d'ouverture hebdomadaire en moyenne par centre social
→ dont **37 heures** d'ouverture de l'accueil

Les espaces de vie sociale

18 440 habitants touchés par les actions des EVS en 2024

Mode de gestion : **100%** en gestion associative

Budget moyen : **96 000 €**



Bénévoles et salariés :
206 bénévoles de pilotage
1 272 bénévoles d'activités (réguliers ou ponctuels)
152 salariés → soit **74** ETP



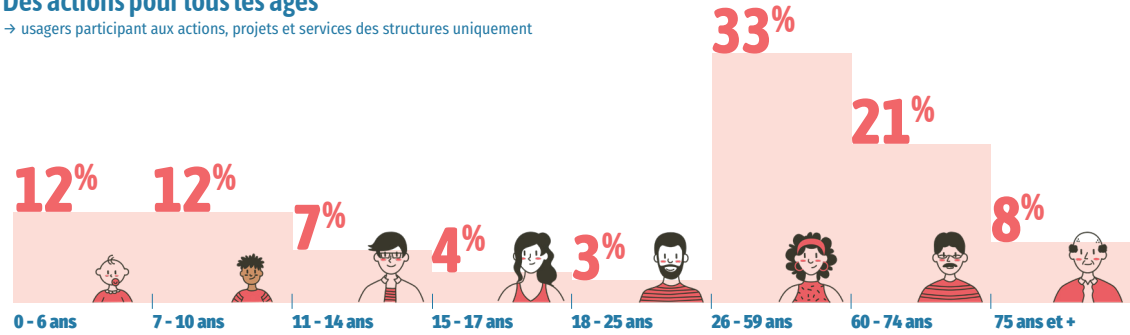
51 heures d'ouverture hebdomadaire en moyenne par EVS
→ dont **27 heures** d'ouverture de l'accueil

Les habitants, une priorité

Les actions et les projets des centres sociaux et espaces de vie sociale sont tout entier tournés vers les habitants de leur territoire. Ils adaptent leur offre au profil des habitants et à leurs besoins, en s'efforçant de toucher toutes les tranches d'âge et en appliquant une démarche d'aller-vers.

Des actions pour tous les âges

→ usagers participant aux actions, projets et services des structures uniquement



Toucher la population du territoire en développant l'aller-vers

100% des structures proposent des actions ou des activités d'aller-vers, que ce soit dans l'espace public ou chez des partenaires.
12,1 heures réalisées chaque semaine lors d'actions d'aller-vers (en moyenne)
→ soit **11 165** habitants concernés au total

→ Ces actions peuvent prendre la forme d'événements locaux, d'animation de rue ou chez un partenaire, d'animation de débats dans l'espace public ou encore de porte-à-porte.

ZOOMs

UNE CHANSON À TA PORTE OU LA CULTURE DE LA DOUCEUR EN MUSIQUE
En 2023, le territoire Aunis Atlantique a été touché par un séisme entraînant des problématiques de grande envergure : habitat dégradé, patrimoine touché, familles et personnes âgées sans repères...

À OLÉRON, UNE LESSIVE QUI ALLIE ART ET LIEN SOCIAL
Depuis 2018, en collaboration avec le regroupement pédagogique de Saint-Denis-La-Brée, le foyer rural de Saint-Denis-d'Oléron (EVS) anime « la Lessive de Printemps », un événement associant l'activité artistique et la fête populaire.

Le recueil de témoignages et de paroles d'habitants a conduit l'équipe du centre socioculturel Espace Mosaïque à proposer l'action « chanson à ta porte » portée par un collectif d'artistes. L'idée est simple : on frappe à votre porte... et la magie opère. Les 5 artistes, accompagnés d'une guitare et d'un accordéon, interprètent une chanson de leur répertoire et créent ainsi un lien fait de sensibilité et de rencontre autour de la musique et de la poésie.

Le thème de cette année était *À la cour des rois*, choisi avec l'école qui a préparé les œuvres à exposer. L'atelier peinture du Foyer Rural anime cette « Lessive » qui a lieu sur la place du Marché début mai. Ici, ce n'est pas le résultat qui compte, c'est le lien et le plaisir. On traverse les couloirs d'un château royal, guidé par des enfants qui rient et des pinceaux qui dansent. Une déambulation qui, pour sûr, réconcilie tout le monde avec l'art.

En 2 journées, 36 habitants ont été visités, ainsi que 2 écoles, et chaque journée a été clôturée par un goûter partagé.

Ça, c'est Oléron : on vient voir la mer et on repart avec l'HUMANITÉ plein les poches.

Ancrage territorial

Les centres sociaux et espaces de vie sociale développent un projet d'animation globale ancré dans des enjeux locaux. Ils contribuent ainsi à soutenir la vie locale, notamment associative. Ils favorisent des initiatives d'habitants et, en cohérence avec un diagnostic de besoins coconstruit avec les habitants et les partenaires, ils animent la vie locale.

Soutenir et animer la vie locale

519
initiatives d'habitants ou collectifs
d'habitants soutenus



→ 1 504 habitants impliqués

586
événements locaux portés ou
accompagnés par les structures



594
associations accueillies par
les centres sociaux



→ dont **41%** pour une fonction ressources ou partenariat

13
associations ou entreprises
nées d'un accompagnement
d'un centre social en 2024

**ZOOM**

LE TRANSPORT D'UTILITÉ SOCIALE : ÇA CHANGE TOUT SUR UN TERRITOIRE RURAL



Cette année, l'EVS Espace Forum Solidaire a développé un projet de transport d'utilité sociale pour répondre aux besoins de mobilité sur un territoire rural peu desservi : **la communauté de communes de Gémozac.**

Ce service s'adresse aux jeunes, seniors et personnes isolées afin de favoriser autonomie, lien social et accès aux droits. Pour y parvenir, l'association met en relation un réseau de chauffeurs bénévoles avec des habitants ayant besoin d'un déplacement pour un emploi, une formation, un RDV médical, une activité associative, etc.

Cette organisation **souple, inclusive et solidaire** complète les offres existantes, en s'appuyant sur l'entraide locale.

L'objectif est clair : réduire les inégalités liées à la mobilité et renforcer la cohésion territoriale en donnant à chacun les moyens de se déplacer dignement.

Faire réseau sur les territoires

Le réseau institutionnel, associatif ou économique permet de consolider des partenariats sources de dynamisme d'action et de projet dans les centres sociaux et EVS.

Des implications tous azimuts

97%
de structures impliquées
dans des contrats ou
projets liés aux **politiques
locales.**

95% impliquées dans une **CTG** (convention territoriale globale).

74% impliquées dans un **PEDT** (projet éducatif territorial).

66%
animent des **dynamiques
partenariales** sur leur
territoire.

45% animent des **réseaux** d'acteurs associatifs, entreprises, ESS.

13% animent des **dispositifs** ou des **politiques locales.**

26% animent des **réseaux hybrides** intégrant des habitants, des élus ou des professionnels

97% **co-portent** des actions ou des projets avec d'autres structures du territoire.

→ dont **68%** au moins 1 fois par trimestre

ZOOM

ET SI NOUS LIBÉRIONS NOTRE IMAGINAIRE POUR CRÉER LE FUTUR QUE NOUS VOULONS ?



L'équipe de La Motte des Fées, espace de vie sociale qui développe un projet culturel sans lieux sur le territoire rural des Vals de Saintonge, travaille en lien avec les écoles du territoire et avec des associations de jardiniers sur la végétalisation des cours d'écoles et des espaces publics. Elle construit pour cela **des pergolas végétalisées** accueillant des bacs de culture.

Pour ce projet, la Motte des Fées rassemble les collectivités territoriales, les écoles, des artistes plasticiens, un photographe et des partenaires locaux provenant du monde agricole et du soin à la personne.

Parmi les réalisations :

- Deux pergolas seront livrées, l'une dans la cour du collège de Loulay, l'autre dans l'arboretum de Matha.
- Un jardin mandala sera créé à Beauvais-sur-Matha.
- Des mini-forêts seront aménagées sur le territoire.

Ce projet est complété par **un parcours de géocaching** avec des photos macros sur le monde du vivant « minuscule » (insectes, biodiversité).

Des actions au plus près des enjeux

Les actions des structures répondent aux enjeux sociaux identifiés localement et aux besoins exprimés par les habitants. Si les thématiques d'intervention sont assez semblables, la spécificité de chaque structure réside dans la mise en œuvre des actions, selon des modalités propres à chaque contexte local. Et toujours en concertation entre professionnels, bénévoles et habitants.

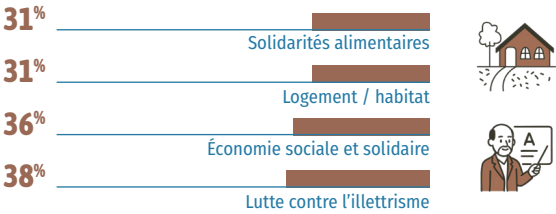
Des thématiques et des besoins partagés :

→ actions menées par +80% des structures

- Accès à la culture
- Accès aux loisirs
- Lutte contre l'isolement
- Parentalité
- Citoyenneté et cohésion sociale

Des thématiques et des besoins spécifiques à certains territoires :

→ en % de structures concernées



ZOOMs



TOQUE ET COMPAGNIE AU CENTRE SOCIOCULTUREL DES PICTONS À MARANS
Les journées « Toque et Compagnie » ont vu le jour en allant à la rencontre des habitants dans le cadre du projet « Chansons à ta porte ». Forts de cette expérience, l'équipe a continué à aller au plus près des habitants et à faire du porte-à-porte pour les rencontrer et les inviter à une **journée festive alliant cuisine, repas, ateliers créatifs, jeux, animations...**

Organisé avec les partenaires locaux, ce temps fort a lieu dans une commune différente à chaque période de vacances scolaires. La « Toque et Cie » est un véritable moment de vie animé pour les 0 à 99 ans et plus, où le lien social se tisse, les générations se rencontrent et où les savoir-faire des habitants sont valorisés. Avec une moyenne de **120 participants par journée**, c'est l'événement à ne pas rater sur le territoire de Marans !

CENTRE SOCIOCULTUREL D'AYTRÉ: LA « GUITOUNE - COMMENT ÇA VA ? »

À Aytré, le triporteur électrique la Guitoune va à la rencontre des habitants tout au long de l'année. Entre goûter des enfants et café des parents à la sortie de l'école, cet outil permet de **créer des temps d'échanges** avec les familles et des temps conviviaux pour tous, sur différents lieux de la commune. À cette occasion, les parents peuvent partager leurs expériences, poser des questions ou simplement discuter autour d'un café.

C'est une première étape pour apprendre à se connaître, parler de tout, de rien, des joies, des agacements et peut-être, plus tard, envisager des projets à construire ensemble ?



Des habitants bénévoles

Le projet même d'une structure d'animation de la vie sociale est indissociable de l'implication d'habitants bénévoles. Celle-ci est encouragée et accompagnée. Le « parcours habitants » est de plus en plus formalisé dans le projet social.

2 228
bénévoles impliqués au total



42% dans les activités de façon **régulière**
45% dans les activités de façon **ponctuelle**
17% dans le **pilotage** du centre social

→ soit **76,8** ETP de bénévolat

→ **55 heures** /an/bénévole (moyenne)

1430
bénévoles impliqués au total



35% dans les activités de façon **régulière**
54% dans les activités de façon **ponctuelle**
14% dans le **pilotage** de l'EVS

→ soit **38,6** ETP de bénévolat

→ **43 heures** /an/bénévole (moyenne)

Répartition totale par genre :



Répartition des bénévoles par classe d'âge :



Des équipes salariées au service des projets

Les structures de l'animation de la vie sociale s'appuient sur les compétences et l'engagement de leurs équipes salariées, souvent renforcés des stagiaires et services civiques.

868 / 152
salariés



→ soit **497,3** / **74,4** ETP

→ dont **58%** / **41%** en CDI

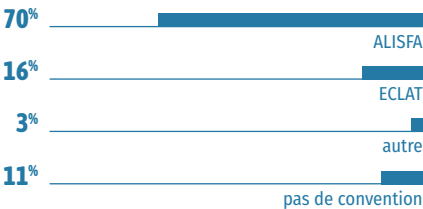
→ **401 salariés** formés
par les centres sociaux
en 2024

234 / 48
stagiaires et services civiques



Convention collective nationale appliquée :

→ données concernant les structures associatives



57% des structures ont connu des renouvellements de personnel sur les fonctions socles et de pilotage en 2024.

32% des structures ont connu des vacances de poste, toutes fonctions confondues.

Ressources financières

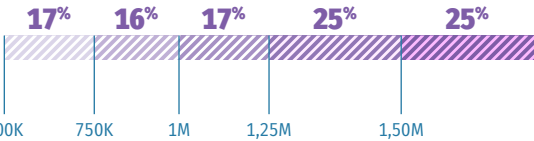
Les structures d'animation de la vie sociale équilibrent leur budget en combinant différents financements de partenaires, en priorité la Caf, des collectivités locales et l'État. La participation des usagers est cependant conséquente.

Les centres sociaux

→ budget global

29 783 000 € → 1 241 000 € de budget moyen

Répartition des centres sociaux par budget :

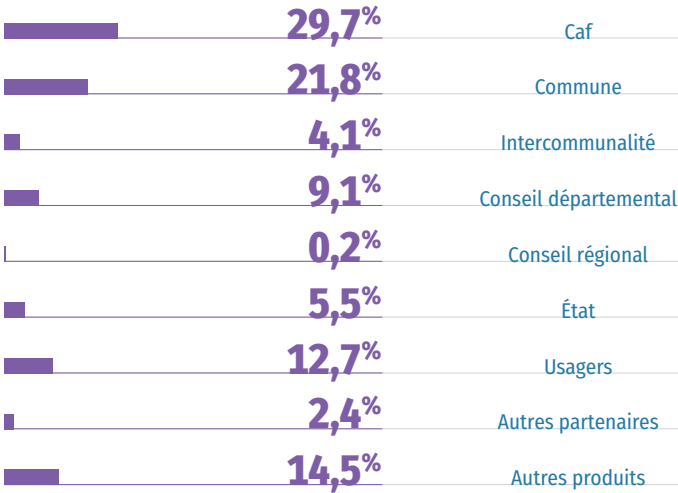


70% part du budget des centres sociaux consacrée à la masse salariale (moyenne)

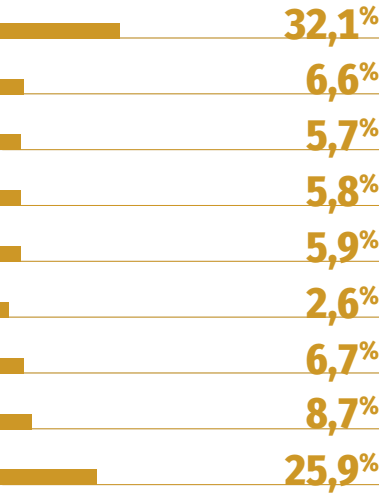


Répartition des financements

↓ Centres sociaux



↓ Espaces de vie sociale



Fiche nationale

ENQUÊTE 2025 - DONNÉES 2024

- Un observatoire national partagé entre CNAF et FCSF et co-piloté en local par les 2 réseaux
- Un panorama annuel de l'activité des centres sociaux et des espaces de vie sociale



2 405 centres sociaux

77% à dominante urbaine



23% à dominante rurale

6,1 millions d'habitants touchés par l'action des centres sociaux

28 650 bénévoles dans les instances de pilotage

62 970 salariés



106 850 bénévoles d'activités

12,5 ETP en moyenne par structure



729 400 € budget moyen

Densité de répartition des structures



1 775 espaces de vie sociale

43% à dominante urbaine



57% à dominante rurale

2,1 millions d'habitants touchés par l'action des EVS

16 550 bénévoles dans les instances de pilotage

9 540 salariés

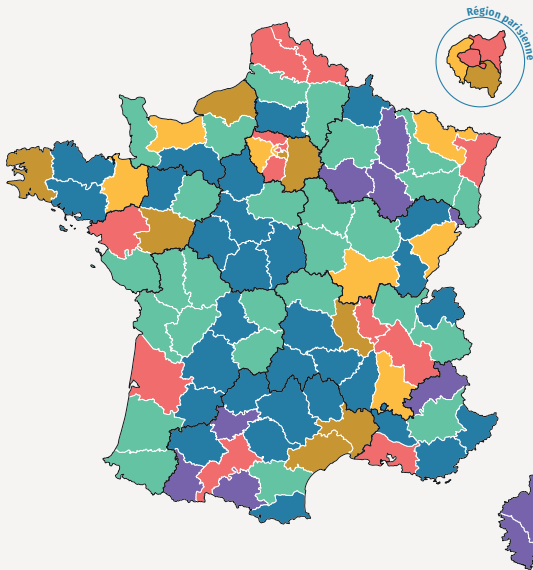


62 350 bénévoles d'activités

2,7 ETP en moyenne par structure



131 800 € budget moyen



COORDINATION DÉPARTEMENTALE**Caisse d'allocations familiales**Réfèrent → *Jean-François Blois*Coordinateur jeunesse - animation de la vie sociale
aidespartenaires@caf17.caf.fr**Fédération des centres sociaux de Charente-Maritime**Réfèrent → *Barbara Provost*

Déléguee fédérale

federation@fdccsc17.org

COORDINATION NATIONALE**Un projet co-porté par la CNAF, la FCSF et leurs réseaux.**

Caisse Nationale des Allocations Familiales - CNAF

→ *Éric Desroziers et Évelyne Lebossé-Couët*

Fédération des centres sociaux et socioculturels de France –

FCSF → *Anne Fleury-Raemy*

Caisse d'Allocations Familiales du Rhône - Caf du Rhône

→ *Élisabeth Caron et Éva Bernard*

Union Régionale Auvergne Rhône Alpes Centres Sociaux –

AURACS → *Fabrice Gout*Coordinateur national → *Alexis Gruyer*Coordination - Secrétariat de rédaction → *Agnès Bureau*Graphisme → *Tip! - Thibault Pilard***PROJET SENACS****Expérimentation locale au démarrage (Rhône-Alpes), l'Observatoire SENACS - Système d'Échanges National des Centres Sociaux – rend compte depuis plus de 10 ans des activités et de l'organisation des centres sociaux et des espaces de vie sociale pour l'ensemble des territoires, départements et régions en métropole et Outre-Mer.**

Animé localement par les Caf et les Fédérations locales ou Unions régionales des centres sociaux, SENACS est un outil partagé au service de la valorisation et de l'engagement des structures de l'animation de la vie sociale. Coordonné à l'échelle nationale, l'Observatoire appuie ses résultats et ses productions sur la base d'une enquête annuelle, diffusée à l'ensemble des presque 2 400 centres sociaux et 1 700 EVS. Couvrant les grands pans de la vie et des réalisations des structures, cette enquête contribue à qualifier leur impact sur les territoires.

Selon le principe de savoir « compter autrement » et « ne pas tout compter » (tel qu'inspiré du regard du philosophe Patrick Viveret), l'Observatoire se donne ainsi l'ambition d'éclairer et d'apprécier la valeur de structures « en contexte » impliquées pour répondre aux défis de notre société.

Consulter les publications et données de SENACS :

→ www.senacs.fr**Suivre l'actualité de SENACS sur LinkedIn** - page

Senacs – Observatoire des centres sociaux et des EVS

**PROJET** → édition 2025

Système d'Échanges National des Centres Sociaux

→ www.senacs.fr